



APPEL À PROJETS EN FORET DOMANIALE

2026

Site pour activités touristiques – Accrobranches

Lot n°1 - COMPIEGNE - PICARDIE

ANNEXE 2 - FICHE DESCRIPTIVE DU SITE

Site forestier situé en forêt domaniale de Compiègne, entre Pierrefonds et Vieux-Moulin et à proximité du grand étang Saint Pierre



Informations sur le site et nature de l'activité attendue

Nom du site	Lieu-dit « Les Etangs Saint-Pierre »
Département	60, PICARDIE
Commune	VIEUX-MOULIN
Parcelle cadastrale	Section C N°16 ET 17 sur une superficie de 2,28 ha
Forêt domaniale	Forêt domaniale de Compiègne En partie les parcelles forestière 5341 et 5331
Situation ONF	Agence territoriale de Compiègne
Localisation	Point GPS : Latitude 49°22'24" – Longitude 2°58'08" (Adresse GPS : D547, 60350 Pierrefonds)
Accès	L'accès du site se fera uniquement par la RD n°547 uniquement
Description générale	<p>L'ONF souhaite valoriser un site forestier situé entre Pierrefonds et Vieux-Moulin, au cœur de la forêt domaniale de Compiègne, et à proximité immédiate du Grand Étang Saint-Pierre, lieu naturel emblématique très fréquenté par les habitants et les visiteurs. L'objectif est le maintien d'une activité de parcours acrobatique en hauteur (acrobranche) permettant à la fois :</p> <ul style="list-style-type: none"> • de proposer une offre de loisirs respectueuse de l'environnement forestier, • de contribuer à la valorisation économique locale. <p>Cet appel à projet vise à identifier des porteurs de projet capables de concevoir, exploiter et entretenir une activité d'acrobranche durable, sécurisée et intégrée au milieu naturel.</p>
Orientation de projet	<p>Le projet s'inscrit dans un contexte particulier de l'ONF, visant à favoriser des activités touristiques type parcours sportif de type acrobranche tout en garantissant la protection et la préservation d de la forêt domaniale de Compiègne.</p> <p>La convention d'occupation temporaire aura une durée de 15 ans maximum à compter de la date de sa signature.</p>
Activités incompatibles	<p>Selon le règlement applicable, sont notamment interdit les campings, les logements et les commerce.</p> <p>Toute activité pouvant induire à des nuisances ou faire courir un péril à la naturalité du site</p>
Emprise minimale du projet (ha)	2 ha
Emprise maximale du projet (ha)	3 ha
Contexte ONF particulier	Les autres rôle attribués (chasse, production...) subsistent bien que minorés pour permettre l'accueil du public dans de bonnes conditions

Contraintes réglementaires connues et applicables	Natura 2000 ZSC (Directive Habitat) e ZPS (Directive Oiseaux) PLU : La partie accueil du site est classé en zone NI2 (Zone naturelle « loisir petit volume ») et l'autre en zone N zone naturel
Contraintes particulières	<p>1. Contrôle des arbres et suivi : Les arbres "support" du parcours et ceux situés à proximité doivent être contrôlés au moins tous les 15 mois conformément à la norme AFNOR NF en 15567. Avant chaque ouverture saisonnière, il est impératif que le bénéficiaire transmette à l'ONF le rapport de contrôle phytosanitaire et mécanique ainsi que l'attestation de levée des réserves justifiant la réalisation des travaux préconisés pour la mise en sécurité. La validation technique des installations et la garantie de la sécurité des arbres relèvent exclusivement de la responsabilité du bénéficiaire et de ses experts. L'ONF se réserve le droit de suspendre l'ouverture en cas de non-transmission des documents requis.</p> <p>2. Fixation des plateformes : Les plateformes « étaux » par étranglement sont proscrites. Il est recommandé d'utiliser des modes de fixation validés par l'ONF, tels que le perçage ou autres méthodes en vigueur de ce type.</p> <p>3. Diagnostic initial des arbres : Pour la première année du bail et pour tout changement de parcours, un diagnostic préalable des arbres "supports" doit être effectué par un expert. Ce diagnostic permettra d'évaluer l'état de santé des arbres, leur capacité de charges maximales admissibles et de ce fait leur aptitude à servir de support pour les installations.</p> <p>5. Exploitation forestière : Les travaux forestiers sont réalisés régulièrement sur le massif. L'exploitation forestière (coupe des arbres) est réalisée périodiquement. Toutes ces interventions sont planifiées dans le cadre d'un document d'aménagement forestier. Cependant, en raison des contraintes liées à l'exploitation du site - telles que la présence de plateformes, de câbles entourant les troncs et la proximité des zones de jeux - l'abattage traditionnel s'avère impossible. Par conséquent, les opérations d'exploitation sont qualifiées de « démontage technique ». Ces opérations de démontage (faisant appel à un grimpeur-élagueur) sont à la charge exclusive et sous la responsabilité du bénéficiaire.</p> <p>Les bois issus de ces démontages demeurent la propriété du propriétaire forestier. Ils doivent être entreposés conformément aux consignes émises par le technicien local (TFT), afin de ne pas entraver la gestion forestière ni le cheminement.</p>
Consignes uniformes pour tous les parcs	Il est impératif d'uniformiser les consignes de gestion et de sécurité pour tous les parcours aventure en forêt domaniale (PAH), afin d'éviter les reproches liés à des pratiques incohérentes d'un parc à l'autre. Les consignes doivent inclure des obligations claires en matière de contrôle des arbres, de fixation des plateformes et de diagnostic initial, ainsi que des tarifs alignés sur ces exigences techniques.
Points de vigilance	<ul style="list-style-type: none"> • Site alimenté en eau et électricité, pas d'assainissement, le preneur devra assurer les alimentations en autonomie • Site doté d'un bâtiment • Respect des délimitations du site comme défini par l'ONF. • Installation et entretien des équipements nécessaires pour l'activité et l'accueil du public. • Maintien de la propreté, de l'hygiène et de la sécurité (bancs, corbeilles, panneaux d'information). • Conformité avec les normes légales et réglementaires pour l'activité d'accrobranche. • Obtention préalable de toutes les autorisations nécessaires avant de commencer l'exploitation.
Contact local	Pour les questions relatives au site : Technicien Territorial : THIERRY Clement - clement.thierry@onf.fr Responsable d'UT : Sarah COLAS-MATUSKA - sarah.colas@onf.fr

Date prévisionnelle de visite sur site	Une visite pourra être organisée sur inscription préalable auprès du responsable de l'UT ou technicien forestier
--	---

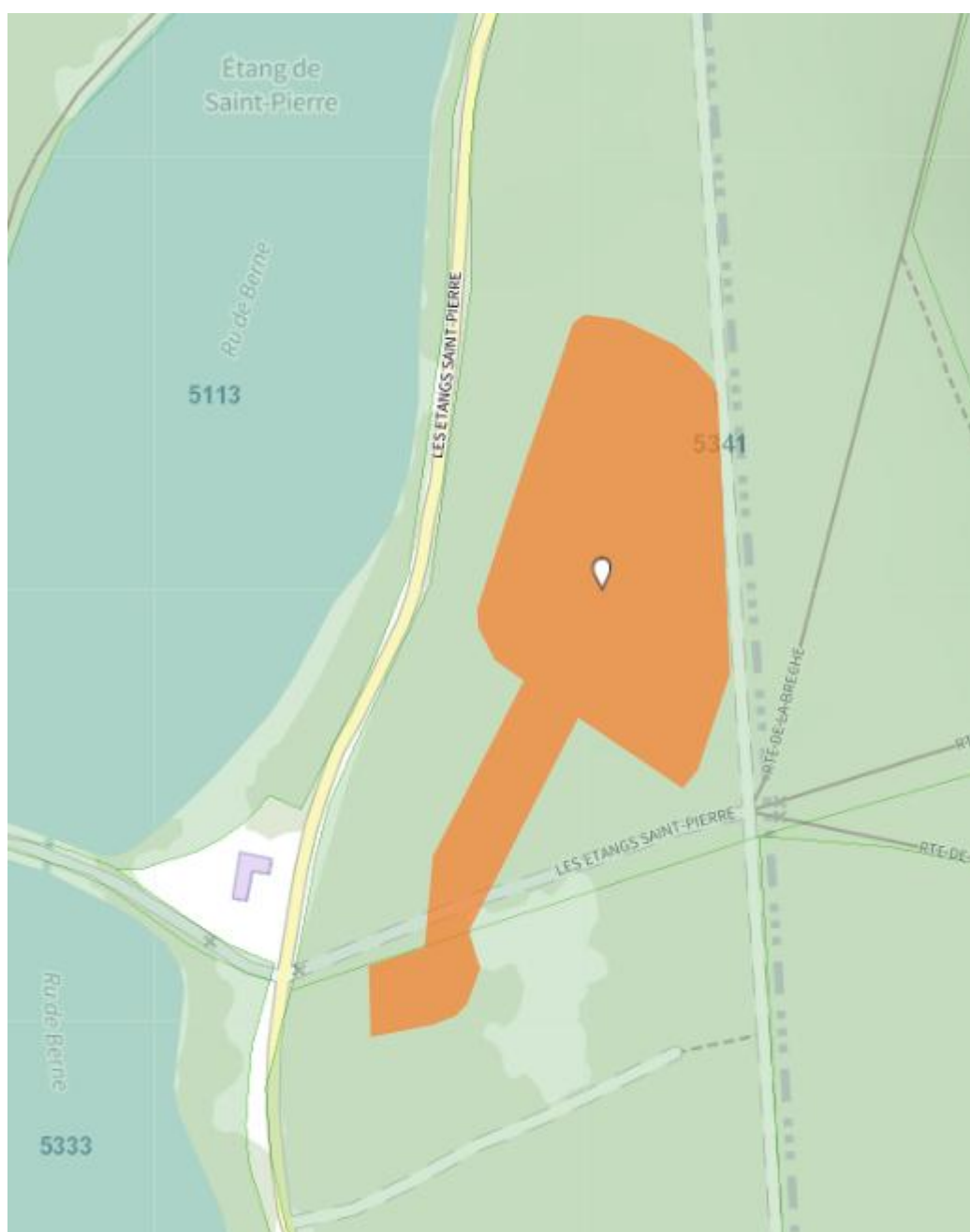
Cartographies du site – Photographie aérienne

Délimitations du site mis en appel à projet -

Fond : **IGN**

Nom du site : Lieu-dit « Les Etangs Saint-Pierre »

Echelle : 1/4000



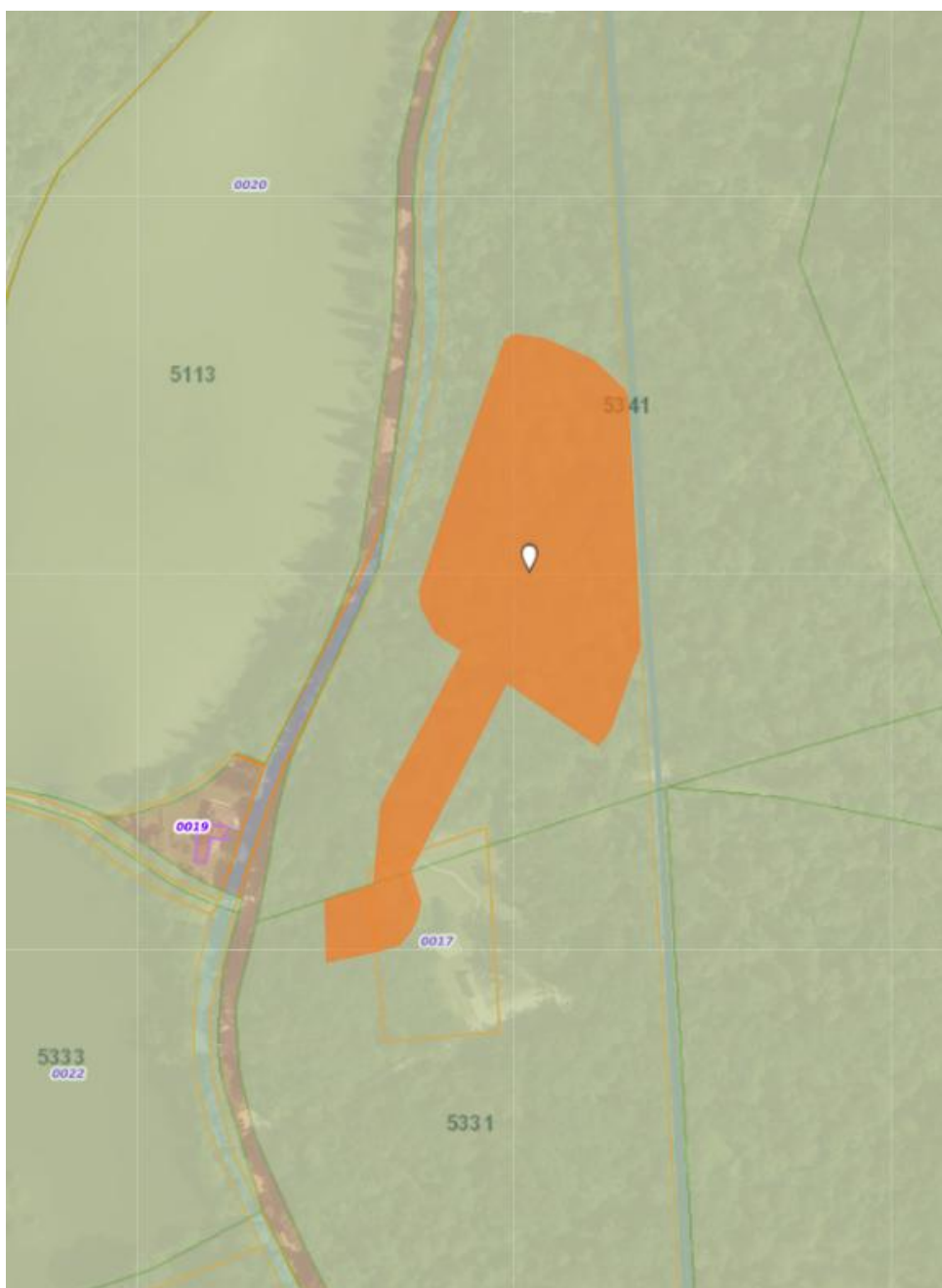
Cartographies du site – Cadastre

Délimitations du site mis en appel à projet

Fond : **CADASTRE**

Nom du site : Lieu-dit « Les Etangs Saint-Pierre »

Echelle : Env 1/4513



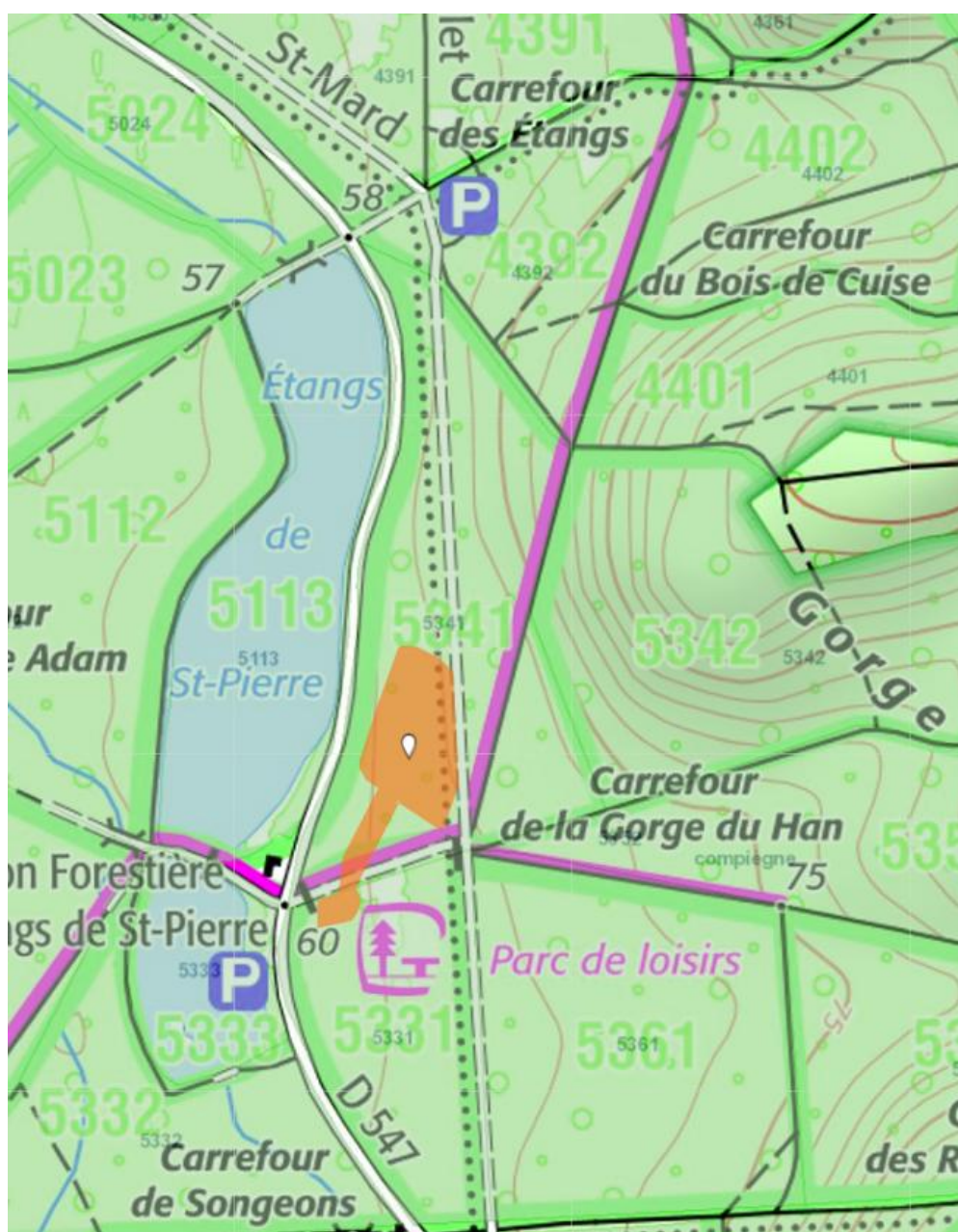
Cartographies du site – PLAN DE SITUATION

Localisation du site dans la forêt domaniale

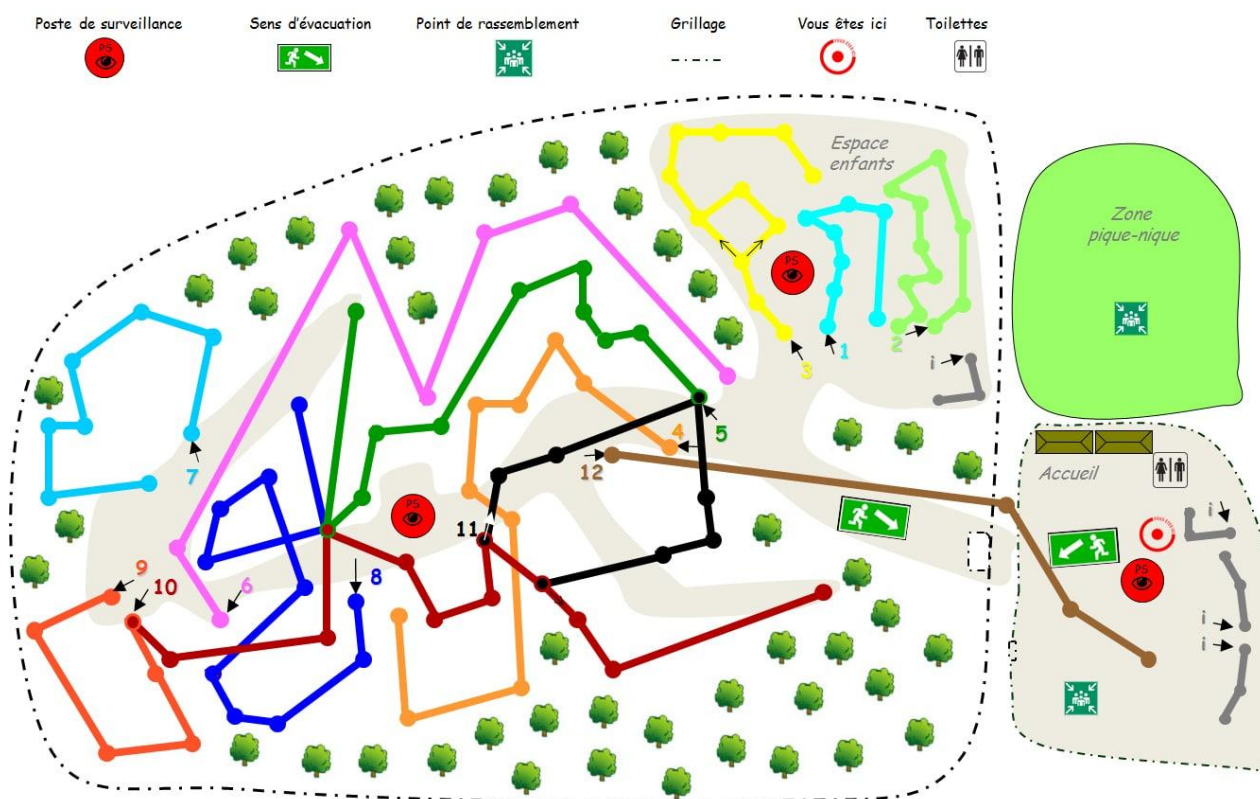
Fond : **SCAN 25**

Nom du site : Lieu-dit « Les Etangs Saint-Pierre »

Echelle : 1/9000



Photographies du site





Contraintes particulières du terrain

Liste des conditions techniques particulières donnée à titre informatif par l'ONF liées aux terrains occupés et à l'accueil des activités autorisées à l'**Erreur ! Source du renvoi introuvable.** Il appartient à l'occupant de respecter les réglementations applicables au terrain (urbanisme, environnement) et liées à l'activité. L'ONF ne sera en aucun cas responsable des conditions d'occupation du terrain et de tout éventuel manquement de l'occupant à ces réglementations.

Installations et signalétique

- Le Bénéficiaire devra rendre inaccessibles les équipements aériens en dehors des heures d'ouvertures du parcours.
- Le gestionnaire pourra installer du mobilier, tel que des tables de pique-nique, aux abords des zones d'accueil, sous réserve d'obtenir l'accord préalable de l'ONF sur le nombre, le modèle et les lieux d'implantation.
- Le Bénéficiaire devra privilégier du mobilier en bois compatible avec le paysage forestier (PEFC)
- Le bénéficiaire s'engage à repeindre les murs extérieurs du local poubelle en cas de dégradation (dégradation déjà recensé dans le passé).
- Un espace de stationnement est mis à disposition aux visiteurs, cet espace est à la pleine charge du bénéficiaire.

Respect des peuplements forestiers

- Il est formellement interdit de stationner des véhicules sur le sol forestier en dehors des parkings aménagés à cet effet, sauf pour un stationnement temporaire nécessaire à des interventions d'urgence.
- Le gestionnaire s'engage à faire respecter cette interdiction par tous les utilisateurs du site. Il devra également prendre toutes les mesures nécessaires pour éviter le tassement et l'érosion du sol, notamment en mettant en place des caillebotis ou d'autres solutions adaptées aux zones de forte fréquentation.
- Les arbres situés en bordure et sur le terrain autorisé doivent être entièrement respectés.
- Tout arbres détériorés par les conséquences de l'activité exercée sera facturé forfaitairement 500 euros HT.

Respect des autres usagers de la forêt domaniale

- La réglementation en vigueur quant aux véhicules légers doit être respectée.
- Le bénéficiaire s'engage à avertir les visiteurs non pratiquant une activité sur le site, l'interdiction d'y pénétrer par une signalétique discrète et conforme aux dispositifs en vigueur en forêt domaniale de Phalempin.

Calendrier de chasse et de travaux forestiers

- Le bénéficiaire s'engage à prendre l'information auprès de l'ONF le plus proche du calendrier de chasse.

Entretien des abords

- L'entretien des abords immédiats du parc, y compris de la voirie forestière et le fauchage des accotements de route n'est pas garanti par l'ONF.
- Le bénéficiaire ne pourra procéder à aucun élagage des arbres situés en bordure et sur le terrain concédé sans autorisation écrite des services de l'ONF.
- Les services de l'ONF pourront faire exploiter les chablis, arbres dépérissant ou autres en bordure et sur le chemin du terrain autorisé.
- Les abords du terrain devront être entièrement respectés.

Règlementation DFCI – Défense forestière contre l'incendie

- Le site est soumis aux réglementations de la Défense Forestière Contre l'Incendie. Le gestionnaire devra respecter les consignes de sécurité incendie en vigueur, notamment concernant l'accès aux zones sensibles.
- L'usage du feu est strictement interdit en forêt.

Communication particulière de l'autorisation

- Le terrain est concédé au bénéficiaire pour la pratique de l'activité du parcours d'accrobranche forestier uniquement. Le bénéficiaire doit prendre toutes les dispositions administratives nécessaires pour obtenir ou maintenir la licence de vente de produits à emporter.
- Le bénéficiaire a l'obligation de prévenir l'ONF en cas d'arbres dangereux sur le site (secs, chablis, ...) et d'entretenir la clôture existante dans le bon respect des règles d'urbanisme et édictées sur les limites fixées.
- Le bénéficiaire s'engage à respecter les consignes édictées dans le diagnostic annuel concernant les arbres ateliés et mettre à jour les systèmes de fixations (remplacement des plates-formes, étau, ...) compatibles avec les consignes sur le diagnostic annuel.

Gestion des déchets et ordures

- Le Bénéficiaire ne pourra effectuer aucun dépôt de quelque nature que ce soit (déchets, végétaux, immondices, débris matériaux ou ordures quelconques) sur le sol domanial même temporairement.
- Le Preneur prendra en charge la collecte, le ramassage et le traitement des déchets dans l'emprise concédée et aux alentours. Tout manquement sera passible d'une pénalité.